

なきごえ



1966

1

大阪市
天王寺動物園

ぐんかんどり

昭和40年6月19日、日本をそれて大陸に上陸した台風9号が、通過したあと、大分港を出港した新和丸が、土佐沖を航行中そのマストに見馴れぬ鳥が止りました。大変弱りきっていたのですぐ船員に捕り大阪港に入港しました。

この鳥はぐんかん鳥と言って、ジャワ、ガラバゴス島などに分布しているもので、日本近海に姿を現わすことはまず珍しいことです。たぶん台風の目にまき込まれ方向を見失ってしまったためと思われま。

1.6Kgの体重に2mに及ぶ翼を持つこの鳥は、

海鳥類の中で一番羽が強大で飛行技術にも優れています。洋上をゆうゆうと飛び、餌をあさっているかもめやかつおどりなどの海鳥たちの上空をなにくわめ顔で優雅に舞って魚を獲るのを



ぐんかんどり

気長に待ち構えます。海鳥たちが海中の魚を獲って飛び上るのを見とどけると、それとばかりに襲いかかって、獲った魚を吐き出させ、海上に落ちて行く魚を巧みに空中で獲えると言う離れ業をやっけてのけます。そのありさまが洋上で商船をねらう、ぐんかんのようなので、この名が付けられたのでしょう。

ぐんかんどりの水かきは、極端に退化して水鳥の仲間でありながら泳ぐことはしません。又、水中から直接飛び上がることもできません。

動物園に来たのはめすの雛で始めはアジの刺身を無理やりに挿餌をしてやっていたましたが、少し多くやると吐き出していました。しかし、栄養剤

などを混ぜて気長に与えているうちに餌にも馴れアジも丸ごと食べるようになりました。今では、餌の時間を待ち構えていて投げてやると上手に嘴で受け止めて食べるようになりました。

飼育していて驚くことは、狭い室内ですがほとんどに軽やかに垂直に飛び上り、空中に静止する動作には、少しの無理も感ぜられません。かもめ類であったならば当然窓か、金網に突き当たっているようなところでは、このようすばらしい飛翔力があるので、相手の鳥の急所を空中で巧みに攻撃することが出来るのだと思います。又、するどい嘴を金網にひっかけながらよじ登ることもなかなか上手です。

分類学的には「ペリカン」の遠い血縁関係にあたりますが、その巣造りのときには魚を盗るときと同様無防備の

海鳥らの巣を占領すると、おすが巣造りをせせとやり、巣造りが終ると、めすを呼び込むために、のどのふくろを昼夜を分かたず寝ているときも赤く大きくふくらませ、

めすの注意をひきます。雌を迎え入れるとふくろはしぼんでしまい、雌は1個産卵し抱卵します。

(松岡恵爾)



九官鳥の飼い方

飼い鳥のなかで、九官鳥ほど人気のあるものはありません。このごろ小鳥屋でみられるものは、去年の春の雛で、一言二言位覚えているもので17,000~18,000円、今年の春の雛(言葉の覚えていないもの)で、10,000円前後で求められます。普通、竹箆で飼いますが、やはり九官鳥専用の竹箆を使用するのが便利でしょう。これは小鳥屋で売っています。

九官鳥は丈夫な鳥ですが、輸入のものでは最初の冬に凍傷にかかりやすいので、寒さに注意してやることです。

鳥の健康を保つ上には清潔が第一で、それには必ず水浴びを必要とし、水浴びによって、体につく害虫を防ぐのです。

水浴びのさせかたは、水箆とよぶ竹箆に移し、予めその中に水を入れた(足の半分位つかる量)容器を入れておくと、しばらくは止り木にとまっていますが、水に飛びこみ、自分の満足のいくまで水浴びをします。

水浴びをさせる時は、なるべく午前中がよく、終われば夏は風通しのよい所に、冬は陽当りのよい場所に移して、羽毛を乾かせるようにしましょう。

鳥によっては、水浴びを好まないものもありますから、「ジョロ」で、静かに頭から水をかけてや



きゅうかんちょう

るようにし、あまり量が多くなならないよう鳥の様子に注意しながら、行なって下さい。冬は水道の水では、つめた過ぎますので、湯を加えて行ないましょう。

若鳥の時はただ「ギャア」「ギャア」と鳴いて、餌を求めるだけで、その時は3分の餌を青菜にまぜて、すり鉢に入れてよくすり、冬1回夏2回に与えます。この鳥は動物質と果物を食べるので、時々バナナや牛肉のひき肉を与えます。健康を保つため、季節的な果物も与えるようにして下さい。

言葉を教える訓練は、空腹時に行ない、初めは簡単な言葉を根気よくくりかえします。うまく発音すれば、バナナや餌を竹べらで与えるのも一法です。九月頃、換羽して、成鳥になった時期から、約半年の間に、教えこまないと、よい鳥になりません。なお朝の静かな時、又は晩など周囲の静かな程よろしい。注意したいのはみだりに、下品な言葉を教えないことです。(米田敏光)

なきごえ 1月号 もくじ

動物の紹介(ぐんかんどり)..... 2
飼い方シリーズ(九官鳥の飼い方)..... 3
動物園グラフ..... 4・5
ペットを訪ねて..... 6
動物園ニュース・ご案内..... 7

表紙の写真

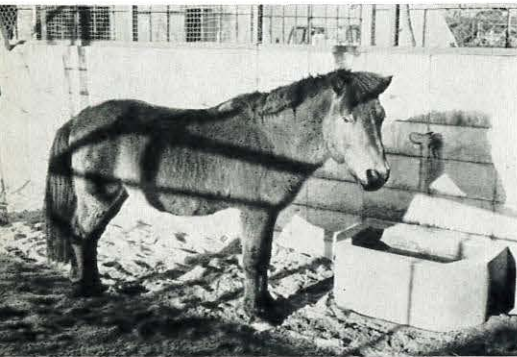
昭和38年に完成した本園自慢のしまうま舎に伸び伸びと育つしまうまたち

動物園グラフ

ウマ年に因んで、当園で「馬の写真展」を催しましたので、ここにその中から、現在日本で飼育されている、代表的なものをえらんでみました。



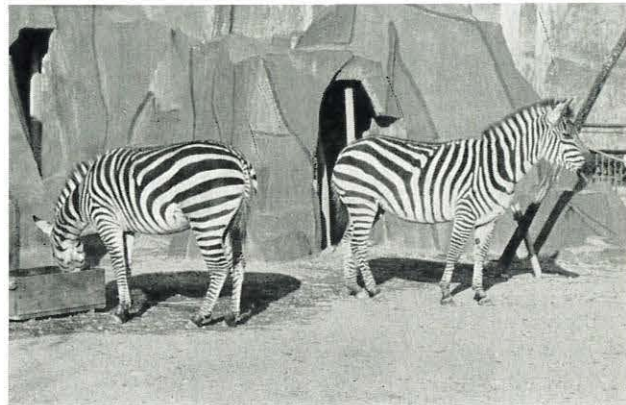
▲ 木曾馬、<天王寺>



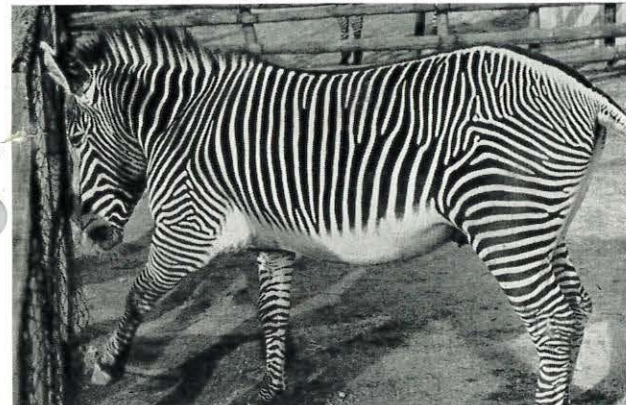
▲ とから馬、とから列島 <天王寺>



▲ みさき馬、宮崎県みさきに野生<熊本>



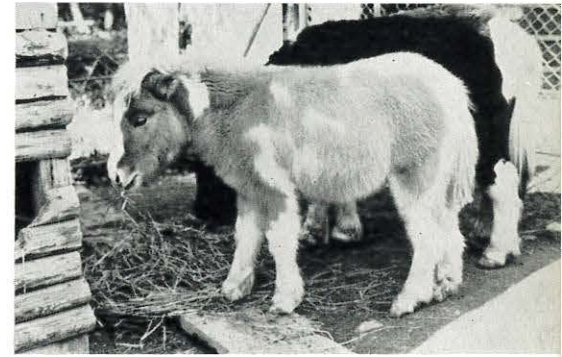
▲ ブラントしまうま <天王寺>



▲ グレビーしまうま <神戸王子>



▲ ミサラブレッド、最高の改良種です <馬事公苑>

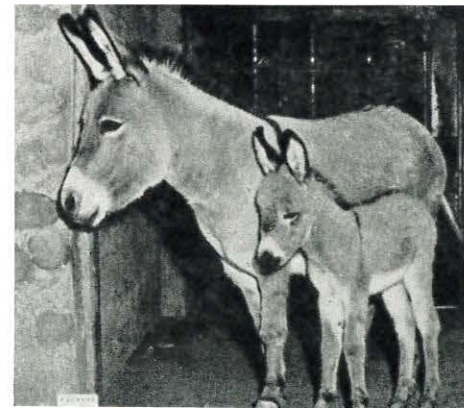


▲ ポニー、小さく可愛いので各国動物園で飼育されています(名古屋)

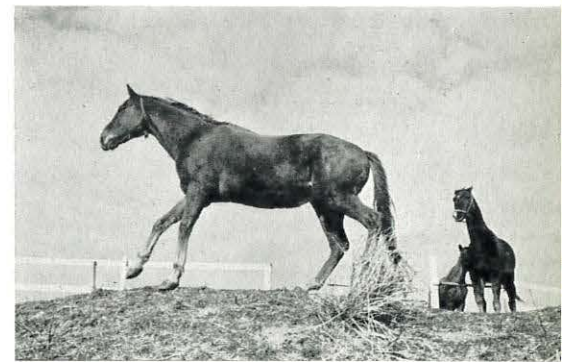


▲ 北海道土産馬、<札幌>

▼ 馬の先祖エクウス



▲ ロバの親子



▲ 六甲放牧場

12月 動物園日記

- 1 工事のため寝室に押込められていたゴリラのゴリちゃんが寝台を壊してしまいました。外に出たかったのでしょう。
- 3 ニルガイ夫婦を、かもしか園のなかまと一緒にしました。マンドリルのめすが隣のあかげざるとけんかをして大げがをしました。
- 8 来年は馬の年です。とからうまを散髪し化粧しました。また、馬舎もペンキ塗りを美しくしました。
- 9 10月に生まれたキリンの赤ちゃんの鬚がはれ出した

- 10 しゅばしこうが足を骨折して弱ったので、捕えて別室に収容しました。さる島で大げんかが起り、1頭のおすぎるがひどいげがをうけました。
- 11 チリーフラミンゴが翼をさげ、ひどく弱ってききましたので、治療しました。
- 14 かもしか園のとびかもしかが死にました。原因は腹腔にたくさん糞虫が寄生したので、体力が衰えたためです。
- 16 全国的に寒波が襲い熱帯の動物たちはふるえ上りました。ゴリラ舎のガラスが、お客さんの投げた石でこわさ

- 17 おおありくいのこが治療の甲斐なく死にました、同居している大きなありくいの爪にひっかけられ、2カ所に大きな化膿ができていました。
- 18 元日から開く「干支に因む世界の馬のおもちゃ展」の展示を行ないました。
- 22 キンカジュウが下剤をして、食欲、元気がなくなったので注射を続けています。
- 23 フンボルトペンギンが急死したので、調べると卵のからがつまって便ができなくなっていました。
- 24 新しいドーナツ型のチンパンジー舎が完成しました。昨年サンフランシスコから動物交換として贈られて

- きたリカオンが急死しました。あわてて食道に肉の塊をつめたためです。
- 25 クリスマスを迎えて、良い子たちがチンパンジーのキャンデーちゃんのためにクリスマスツリーとケーキの贈りものをしました。
- 26 エミューのめすが寒さのために元気がなくなったので、暖房室にうつして治療しています。
- 28 お正月に大阪の良い子達にみていただくとうとドリームランドからロバ2頭がやってきました。
- 29 お正月に開く「馬の写真展」の準備をしました。
- 30>31 お正月の大掃除のため休園しました。

守口市土居町61

守居神社

宮司 江端市松さん

京阪、土居駅の近くに「すさのおのみこと」をお祀りした守居神社がある。

この神社の宮司、江端さんは、関西では中型インコの巣引家として有名な方である。

謹厳居士を想像し乍ら社務所に訪ねると、神官服を着て出てこられた江端さんは、開口一番「阿呆の鳥飼い、たわけの木好き」でと至ってザックパラン。

「私は小さい時から生物が好きでとりわけ、インコとサツキには目が無い」

その動機はと問うと、

「敗戦後、虚無と絶望の連続で、人々がドン底の暗い毎日を送っていた頃、なんとか明るく暮す方法はないものかと考えたあげく、他所で見た神鶏の神々しさに打たれ、コレダと思って早速、桂チャボを、求め、観賞用に境内に放飼して人々に“いこい”の場を提供した」のが始まり。その後、

「友人から巣引しないオカメインコ1番をもらった。ところがこれが増えるワ増えるワ、2年間に約60羽に増えた。これと交換にナナクサやサメクサなどを手に入れて本格的に巣引を始める様になった。社務所の横や、裏に立派な禽舎をドンドン建てた。鳥たちはおまいりする善男善女たちに好評を博した。又、噂を聞いて朝早くから、夕暮まで小鳥見物に見える人が絶えない程になった。こうして雪中に雪ダルマを転がす様に増えていき、現在は18種36羽のインコたちが、自然環境に近い状態で飼われている。それでも最初の頃は苦労が多かった。寒い冬の朝、氷を割り乍ら水をやり、座敷に鳥を放しては怒られ、風呂場で鳥を洗っては又叱られ、ジメジメした梅雨の頃には乾いた敷砂を求めて走り回った。

お蔭で、今では家族全員が鳥の世話をやく、特に奥さんの呼び声に、飛んでくるまでになっていた。巣引の方法が判らないと各地の愛鳥家や小鳥



月の輪インコ、おかめインコと遊ぶ恵美子夫人

屋を訪ねて勉強したお蔭で大抵の巣引は出来る様になった。

「ほしいと思っていた鳥や、珍鳥を見つけたその瞬間の喜びは最高だ。禽舎に入れて巣箱から聞えるヒナの声は天女の声に等しい」と鳥にひかれた江端さんの話は尽きない。

桂チャボも5～

6代を経て中には農林大臣賞を得たものもある。

巣引のコツは、と問うと、

- ① 適令のメスを得ること
- ② エサ、特に青菜、果物、ボレーを好物の鳥を選ぶこと
- ③ 輸入鳥の場合は最初の越冬が難しいので内地で一夏を過す様に入手して丈夫にしておくこと

だそう。

初心者が巣引を手掛けるには、せきせいから始め、ボタン、オカメ、美声に入り、次にナナクサ、サメクサ、アカクサなどのクサ類インコ、そして大ボタン、小ボタン、ヒスイ、ブリューツキノワを目標にするのがよいそう。シロオカメインコともなれば20万円もするとのこと。

インコの飼育は、丈夫で美しく、かつ、繁殖可能で飼育管理が簡単だから、もっともっと同好者を増やして、将来は、「コンゴウインコのような大型インコの巣引に成功すること、オランダでやっている様にインコをスズメの様に自然放飼したい」のが念願だ。又、雑居させているいろいろな交配種も得たいと、趣味に生き、その醍醐味を味わいつつ、人生を楽しむ江端さんの夢は尽きない。

美しく掃き清められた境内に、空高くそびえるイチョウの巨木を仰ぎ乍ら、その夢がかなえられる様、祈りつつおいとしました。(中川道朗)

☆ おばあさんエミュー 快方に向かう

「がんばれエミューさん」「エミュー夫婦に悲しい春」「老妻、病重し」とか、1月8日の朝刊紙上で報道された老衰のエミューが動物園のお医者さんの懸命の看護により、次第に元気をとりもどしております。

「このエミューが故郷の東部オーストラリアから本園にやってきたのは、今から30年前の昭和11年。昭和10年に就職した和田現園長とは、目的はちがっても動物園では1年の先輩後輩の間柄。昨年11月のお客様が決める人気動物ベスト・テンでもキリン家族やぞうさんのように派手な人気を集めることができず、10位にも入れませんでした。30年もの長い間ひっそりとお客様の目を楽しませてくれたわけですから、この

“誠実”な後輩が35才の老齢(人間でいえば75才位にあたる)のため倒れたときには、園長も大変悲しみましたが、絶対死なせてなるものかと、園長以下、動物園の獣医さんを総動員して、強心剤をうったりタマゴの黄身や牛乳、ビタミン剤で作った特別食を食べさせるなど必死の看病ぶり。おかげで次第に元気をとりもどしてきております。“老夫婦”そろってまたもとの元気な姿でお目にかかれるよう祈ってあげて下さい。

エミューは、同じオーストラリアに産するダチョーに次ぐ大きな鳥で走鳥目に入り、その分類のとおり、ダチョーよりは少し遅いですが、時速50キロ近くのスピードで走り“草原の弾丸”とかいわれます。

雑食性で、果実、草葉、根などを好んで食べます。

☆ エトに因む「世界各国の馬のおもちゃ展」が人気を呼びました。

ウマ年に因み正月1日から15日まで、世界各国の馬のおもちゃ150点を展示。会期中、展示会場は熱心な見学者が絶えませんでした。馬のおもちゃが国際的にみても一番多いのは、昔から馬が人類文化の向上に貢献したことを物語っており、いろいろのおもちゃを比べても馬のおもちゃはデザイン的にもすぐれたものが多く、人間が馬に対して深い感謝をこめて作ったことがうかがわれます。以下、展示品を少し紹介してみます。

ドイツ製の尾がメジャーになったもの、安価な鉛筆削



りの馬・ありなど、おもちゃにまで実用性を盛り込み、たたいてもおとしもこわれない丈夫で長持ちするのはイギリス製、フィリピンは麻馬、メキシコ製は素朴なわらの馬等々それぞれ世界各国のお国ぶりがうかがわれました。又、わらや土や紙や木で作られた日本の素朴な玩具もそれぞれ地方の特色を発揮して楽しいものでした。

先人が心をこめて作った郷土玩具のよさを見直し、おもちゃの観賞に楽しさをみだせるような豊かな気持ちを育てたいものです。

ご案内

- ★ 開園時間
3月～10月 午前9時～午後5時
11月～2月 午前9時～午後4時30分
◇ 閉園30分前に入園券の発売を終わります。
12月30・31日のほかは年中無休です。
- ★ 入園料
普通 大人(13才以上) 60円
小人(5才～12才) 20円
団体 30人以上 大人 54円 小人 18円
50人以上 大人 48円 小人 16円
100人以上 大人 42円 小人 14円
◇ 中学生は小人料金扱
◇ 5才未満は無料(但し保護者付添のこと)
- ★ 駐車場使用料
バス 1台1回 200円(但し2時間)
乗用者 1台1回 100円(までごとに)
- ★ 交通
市電・市バス 動物園前下車(南門正面)
地下鉄 動物園前下車徒歩2分
国鉄 天王寺駅下車公園内徒歩10分
近鉄 阿倍野橋駅下車
南海 恵美須町駅下車徒歩5分

新年明けまして おめでとうございます

天馬空をゆく気概でより立派な動物園の建設に努力いたす所存です。
本年もよろしくお祈りいたします
昭和41年元旦

大阪市天王寺動物園 園長 和田辰巳
大阪市天王寺動物園協力会 会長 松永恒夫

