

なきごえ



1969

1

大阪市
天王寺動物園協会

新年のごあいさつ



明けましてお目出とうございます。

謹んで新春をお祝い申し上げます。

過去1年間は協会にとりまして大変忙がしい年でありましたが、お蔭さまで

協会売店の経営、その他の事業も順調にまいりましたので一同よろこんでいる次第でございます。

今年は酉年でございますので、私も人一倍、早く起き、健康に気をつけて、精一杯、働きたいと思っております。

当協会は他の動物園協会と比較しまして、事業面では非常に立遅れ、従いまして、動物園に対しましても充分なご協力もできませんでしたが、法人として発足してから日も浅いことであります

新春を迎え、お目出度うございます。

「なきごえ」御愛読の皆様へ新年のご挨拶を申し上げますと存じます。昨年中は一方ならぬご指導を賜り幾重にも御礼申し上げます。

天王寺動物園は大正4年1月1日、現在地に於て開園し、今年の元旦で丁度54才の誕生日を迎えたのであります。

開園当初に比較しますと、面積に於て4倍、動物数に於て13倍、この間の入園者数実に7千万人の多きに及び、又施設の点に於て現在の事務所と北園の水禽舎の1棟を残す位で、他は開園当初の面影をなくし、総べて放し飼式動物舎となり、尚目下施設の改造工事を続けておるのであります。

今後更に大都市の動物園として時代に応じ、ま

が、基礎もできましたので、これからは大いに張切って協会の発展に努力いたしたいと思っております。

過去54年の歴史をもつ天王寺動物園は、近代設備も完備され、大変うれしい事でありますが、この時に際しまして、入園者のみなさまが一日中、たのしく動物と親しみ、落ちついて休める、緑の広場をつくっていただきたいと思うのでございます。

私たちがいたしましては、近く大阪で開催されます万国博覧会には、日本のみなさま、各国の人々が動物園にも入園されることと思っておりますので、動物園の入園者受入対策にご協力いたし、行き届いた入園者サービスを協会として考へる次第でございます。

これまで会員並びに市民のみなさまより、絶大なご賛同とご指導を賜りましたことを厚くお礼を申し上げますと共に一層のご支援をお願い申し上げます。

終りに、みなさまのご健康とご多幸を心からお祈りいたしまして、年頭のごあいさつといたします。

社団法人 大阪市天王寺動物園協会
会長 中馬 富美子

だまだ内容外観共に、移り変わり発展してゆくことと思うのであります。

又将来の拡張計画も目下検討が加えられておる次第でございます。

ここに54才を迎えた天王寺動物園は、本年も皆様方の御力添えを得て職員一同が皆様にお答えしようとはりきっているのであります。今年はとり年、昔から「早寝早起は家の栄える基なり」という言葉があります。この「とり年」に、あやかって健康に恵まれて旧に倍し、一層のご支援をいただきますように御願ひ致しまして新年の御挨拶といたします。

大阪市天王寺動物園
園長 和田 辰巳

京阪神の鶏

吉田 平七郎



若沖の鶏

とり年に因んで京阪神の鶏にまつわる話題をかき集めてみる。先ず京都の祇園祭りには29の山鉦が巡行するが、その中に鶏関係のものが3基ある。函谷鉦かんこぼというのは昔孟嘗君が夜中秦の国から逃れるため函谷関の関所を鶏の鳴声をまねてあけさせたという故事をかたどったもので鉦の上に鶏の雌雄と孟嘗君の人形がのっている鶏鉦は堯の時代は天下泰平で訴え事のある時打ち鳴らす諫鼓に荅がむし鶏が巢を造ったといわれ鉦の上の三角形の中の円形は鼓の中の鶏卵を表わすものという。何れも中国の伝説でもう1基が日本版で岩戸山がある。天の岩戸の神話にもとづき天照大神と手力雄尊をまつり正面に朱の鳥居があり笠木に鶏が1羽とまり額に岩戸山と書いてある。なお八坂神社には円山応挙の有名な鶏の作品がありこれは和鶏（地鶏）で小絵馬になって社務所から出ている。

昭和40年の勅題が鳥でテレビの画面で私は日本最古の風見鶏を初めて見たがそれが何処で撮影されたものか解らない。これはとり年の特種に値するので北は北海道から東京・横浜・京都と当たってみたが燈台下暗所で神戸の異人館に残存していると教えられてとんで行った。市電加納町3丁目で下車、山の手にあった。六甲オリエンタルホテルにはこれをまねたものが取り付けられた。元來風見鶴はヨーロッパの起源で古い教会やお城の尖塔

に悪魔を払い光明をもたらすシンボルになっている。王子動物園には仁和登利の塔がある。山本常一氏の作品で鶏業者が鶏の功德をたたえ供養のために建てたものである。鶏の作品といえば洋画ならシャガール・ピッフェ・ピカソを思出すが日本画なら伊藤若沖の鶏が第一にうかんてくる。若沖の群鶏図その他相国寺が献上して帝室御物になっているものはよく世間に知られているが、大阪に近い豊中市小曾根に在る西福寺蔵の群鶏襖絵6枚は最高の一傑作で見事に保存されているのを私も今まで知らなかった。去る11月3日文化の日1年に1回虫干会寺宝展観日に見学した。大本堂の左右に3枚づつ10羽の成鶏とひよこが7羽、両端にウチワサボテンの背景があり正に美術史上最大の鶏だけで構成された大画面である。168年前若沖75才の作で色彩も全面の金箔も鮮かに生々しく光りかがやいている。住職榎原氏の話によれば当時大阪市内に吉野という薬品の豪商人があり西福寺の檀家で何とかお寺に若沖の作品を残したいと念願したが若沖は金銭では左右されない人物で紅葉狩りをラクダに乗って案内するという趣向で引張り出した。この近くまで来るとのどがかわいたので心易いお寺でお茶を飲むことになり何も書いてない豪華な6枚の金箔襖を見て興味をそそられたものか、熱意が通じてのお寺に滞在すること1年ばかりで完成されたという。最初の半年は毎日酒ばかり飲んで工夫をこらし後の6ヶ月で出来上がった。創意工夫の妙快心の出来栄に頭が下るが私に興味があったのは取材された鶏が日本鶏ではなく洋鶏を画いていることで正確な同定は絵のことでもあり不可能ではあるが尾羽が矢羽形白と黒でSilver Campine に似ているもの、体色の白黒まだらものはSilver spangled Hamburgh に近い。又二重に鶏冠のある花形冠のものがあり尾羽は黒く長くて Sicilian Buttercup らしいが体形は小国にも似ている。ともあれ若沖の鶏は当時の洋種であると同時にあくまで若沖独特の鶏であることに間違いない。

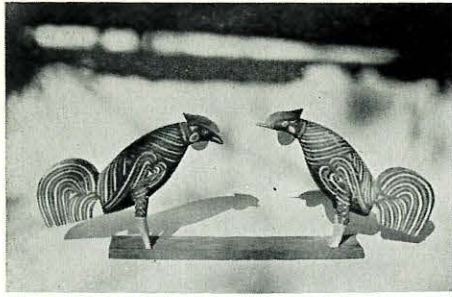
6頁右下につづく

動物園グラフ

“干支にちなむニワトリのおもちゃ展”から

古今東西にわたりニワトリと人生とのつながりを、多彩な画面と郷土玩具で楽しく展示。1月1日から15日まで新設冷房ペンギン舎で開催しています。

おもちゃの動物園吉田平七郎氏のコレクションから16カ国150点、ニワトリの万国博予告協賛展です。



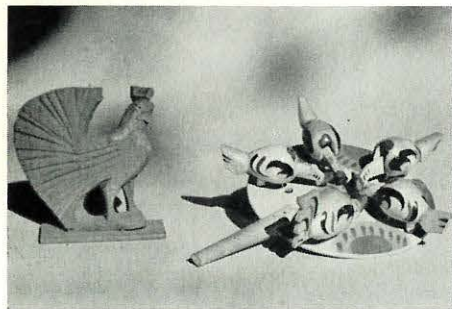
インドネシア



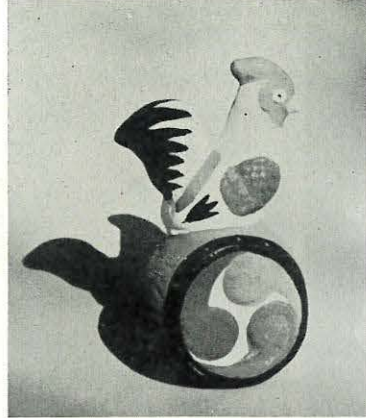
スウェーデン



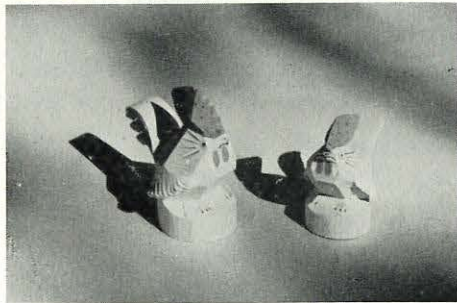
イタリア



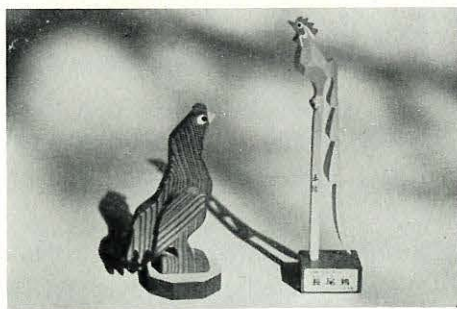
ソ連



伏見人形



笹野彫



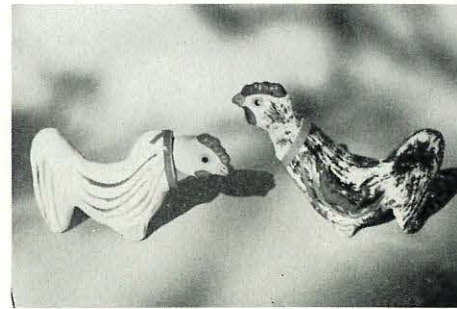
声よし(秋田) 長尾鶏(土佐)



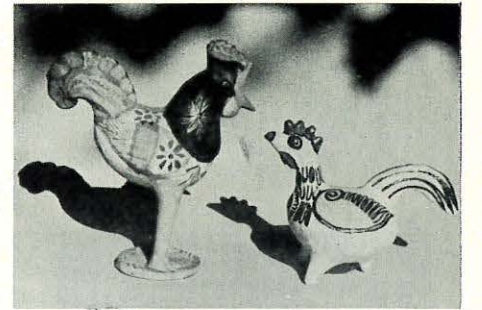
貯金玉



古賀人形



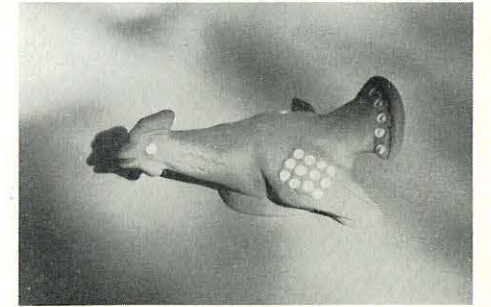
姫路張子



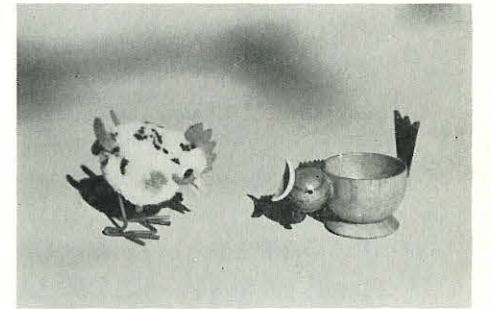
メキシコ



ポルトガル



ルーマニア



西ドイツ

12月動物園日記

- 2日 チンパンジーのヨー子の風邪もどうやら治ったようです。
- 3日 脱肛を永らく罹っていた雌のカンガルーが数日前から急に悪くなり、治療を続けていましたが急性尿毒症で亡くなりました。
- 10日 到着当時から脚弱症を罹っていた、だちょうの♂が今日運動場で関節脱臼を起したので早速ギブスを装着しました。

- 14日 オオリスが咬傷のため死亡しました。冬期にはリスはよくけんかをするようです。
- 16日 ギブスを着けただちょうが急に死亡しました。解剖をして分かったのですが、胃内に異物を10kgも喰べていました。これが栄養失調の原因でした。こんなに沢山喰べている例は珍しいことです。
- 18日 小獣舎が完成しましたので、お正月には新居で皆様をお迎えしようと、キツネ、タヌキ外18種類の引越が始まりました。

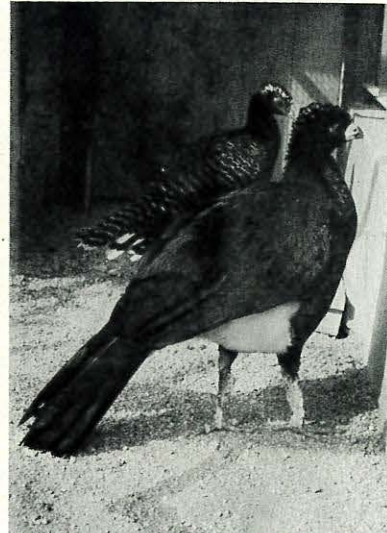
- 21日 ぞうの春子が堀に転落、引きあげるのに1日中かかりました。
- 23日 ヌプリちゃんにコンタクトレンズを東洋工業が寄贈して下さいだったので、早速はめて見ましたが残念ながら合はないので、特製品を造ることを約束して下さいました。
- 24日 ピューマの仔の瘦削が目立つので、収容し治療することになりました。
- ” チンパンジー舎でクリスマスツリーを飾って祝いました。贈って下さったのは、めぐみ幼稚園のよい子達でした。

- 26日 スプリングバックの♀の蹄が伸び過ぎて歩きにくそうなので、グラインダーを使って整形しました。大変驚いていました。歩き具合がよくなったので、感謝しているでしょう。
- 27日 だちょう5羽が出陳で来ました。
- ” とりの年にちなんでヘラサギ、マゼランガン、アメリカオシドリ、など珍鳥の入園発表がありました。
- 29日 今年最後のニューカッスル病の予防ワクチンの接種を行いました。

動物の紹介 [第27回]

ホウカンチョウ

キジ目、キジ科



今年の干支は鶏年なので、なきごえもそれにちなんで編集されました。鶏はキジ目キジ科に属しています。

キジ科の仲間は各地の動物園にも最も多く

収容され展示されているようです。ここではキジ目の中での変り種の仲間であるホウカンチョウについて紹介したいと思います。

ホウカンチョウは雌の七面鳥位の大きさの鳥で産地は昨年オリンピックが開催せられたメキシコ及南米です。

ホウカンチョウを漢字で書くと鳳冠鳥と云う字が用いられ、仲々位が高い高貴な鳥のような感じを受けます。

その名の通り雌、雄共に頭部に公郷さんのように、鳥帽子のような冠毛を生しています。雄は全身黒色で、光沢のある立派な毛を生しています。腹の中央、脇腹や尾羽の先端は白色で嘴は暗色で基部に黄色の肉瘤があります。雌は頭及頸部そして背部は黒色ですが腹部は褐色で黒い部分には白い、褐色の部分には黒色の横斑があります。性質は大がらなせいか一般のキジ類より応揚なようです。

日本の動物園では上野、井の頭、岐阜、宝塚、道後に収容せられています。天王寺動物園には昭和30年に入園して来ましたが、昭和38年、39年、40年、と3年連続して2個づつの卵を産み、

38年に1羽、39年に2羽、40年に2羽合計5羽がふ化して元気に育ちました。この鳥のふ化は国内では非常に珍しいので、40年のふ化に対して日本動物園協会から繁殖賞が授与されました。

ふ化の日数は一般のキジ類の22日より遙かに長く30日~31日でした。卵を2ケずつ産むところは鶴のようですが生れた雛は鶴のように必ず雌雄でないところから、2ケだけにとどまるものでなくもっと産卵するように思われます。

生れた雛の餌付も一般キジ類に比べて動作が一段と応揚なので仲々喰い付いてくれないので担当者は随分と骨を折ったようです。その半面成長するに従っては大変よく馴れ、直接手から餌をどんどん喰べるようになりました。

(松岡恵爾)

3頁の京阪神の鶏のつづき

地元天王寺庚申堂には本尊青面金剛尊のお使いが元来鶏であったことを証明する庚申塔が3面あり鶏が浮彫りされている。参考までにとり年生れの人の護り本尊は不動尊である。田辺市まで足をのばすと鬮鶏神社があり、境内の大福院は弁慶の生誕地で父の湛増は源平何れに加勢するかを決するため白と赤の鶏を各5羽ずつ戦わしめた所白鶏が悉く大勝したので源氏に馳せ参じたという。鶏が日本歴史に一役かっていた事はおもしろい。

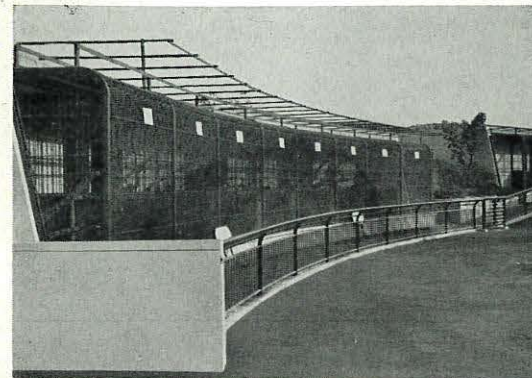
(著者はおもちゃの動物園長)

表紙の写真説明

徳川時代の初期に渡来したとされている鬮鶏の一種で大阪地方では八尾市に多く飼育されています。

動物園ニュース

☆ 中獣舎完成!!



昨年12月18日に北園の北端に写真のような、中獣舎が完成しました!!

☆ 中央門完成



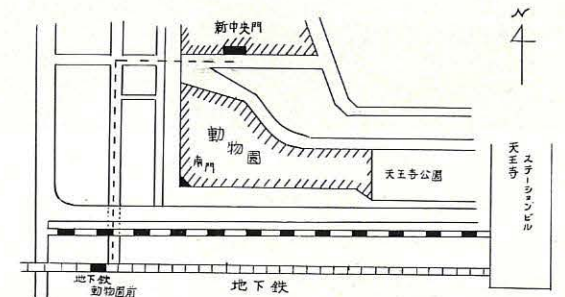
先月号で紹介しました中央門が写真の通り完成しました。

☆ 南門(入場門)を一時閉鎖

動物園に沿って走る阪神高速道路の工事が万博をめざして着々と進み、動物園南門の上の通過工事にかかりますので当分の間閉鎖いたします。

ご来園の方には、大変不便をかけますが、地下鉄の動

物園前で降車される方は商店街を通り抜けて中央門からご入園下さい。



☆ 協会だより

協会売店は昨年9月末から営業をはじめています。場所は、東門出入口のすぐ横です。

また、うば車の貸出し、及び手荷物預りは中央門の移転(東よりに10メートル)により新中央門の近くに移転しました。

なお、料金は次のとおりです。

うば車貸出し料	1台 1回	50円
(保証金 200円これは、うば車を返却の際に返金)		
手荷物預り料	1ヶ	20円

なきごえ 1月号もくじ

新年のごあいさつ	2
京阪神の鶏	3
動物園グラフ	4. 5
動物の紹介(ホウカンチョウ)	6
動物園ニュース	7

先生！ 運動用具はそろっておりますでしょうか？

発育ざかりの現代っ子に必要な、とび箱、鉄棒など、情操教育と体力向上の手助けをする、数々の運動用具は、そろってお

りますでしょうか、安全性をモットーとし、運動器具の製作・設置をしているのが、長い歴史を誇る堺の木下製作所です。

創業・明治37年 文部省指定工場

株式会社 木下製作所

大阪府堺市鳳中町2丁目41

TEL 0722 (62) 0341・0596

おしゃれ仲間の合ことば
ミテケ・テケミ
を着よう！



ミテケ
テケ

あっちの友達、こっちの友達

みんなミテケ・テケミを着ています。

色がすっごくきれいです。

あなたもミテケテケミで

おしゃれをしてみましょう。

仲間の合ことば

思いっきり、遊べる服、

内外の子供服ミテケ・テケミを着よう！！



肌着から洋服まで

シルバーオックス

内外衣料製品株式会社