

# なきごえ



1970

7

大阪市  
天王寺動物園協会

## オオミズナギドリを飼育して

ミズナギドリの中にもいろいろと種類があります。シロハラミズナギドリ、オナガミズナギドリ、アカアシミズナギドリ、ハシボソミズナギドリなど約5～6種に分けられると思います。

当園に入ってきたのは、その中でも一番大きいオオミズナギドリです。この鳥は渡り鳥で6～10月にかけては日本海の海岸諸島に多く見られます。冬は、日本南部（九州、種カ島、奄美大島）から遠くはオーストラリアの北海岸にも渡ります。

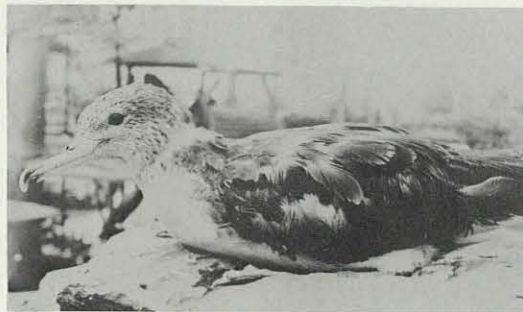
昔、漁師はこのミズナギドリの居場所を見て魚群を見つけたといわれます。今では、この鳥は年々減っていて、天然記念物として各地で保護されています。毎年11～12月にかけて渡りの途中で落下した鳥が、各地の動物園に持ち込まれていますが、なかなか長生きさせることがむずかしい鳥でした。

昨年11月6日から13日まで当園にも9羽のオオミ

ズナギドリが持ち込まれてきました。私はなんとか元気にして来年の夏には仲間のもとに帰してやるのができたらと思い一生懸命に飼育しました。

9羽のうち8羽までが2週間以内に死にましたが1羽だけが生きのこりました。餌はアジ1日3匹。アジは皮をとり半分にしてさし餌をしてやりました。最初ははき出してばかりでしたがそのうち、お腹におさまるようになりやっと元気が出てきました。

入れる場所は、昼間は放養舎の1部を金網で囲いこの中に入れ、夜は冷えてきたので部屋に入れました。部屋は上から赤外線ランプ、下はパネルヒーターをしいておきました。室温はこれで、10～15℃に保っていました。部屋にも湿度を保てるようにプールを設け、湿度は65～75%にしました。10日目頃元



(オオミズナギドリ)

気がなくなり、アジは2匹にして、ドジョウを与えてみました。12月に入って、寒さもきびしくなりましたので、この部屋だけで昼間もすごさせました。

部屋のプールの水も深さを1cmくらいに下げて量を少なくしました。

3月10日、1羽だけ生きのこってもう4か月になりました。もうそろそろ春の気配がしてきましたので昼間は外のプールに出すことにしました。餌の量は1日1回でアジ2～3匹でした。また、この日から夜間の赤外線ランプも消してやりました。3月25日からは夜も外のプールに出しきりにしてやりました。

4月5日、朝行ってみると植込みの中にいたので、たぶん夜のうちに仕切りの金網をよじ登ったものと思われました。4月15日、小さいアジを投げてみると、

自分でひろって食べた。やっと餌付け成功だ!! 飼育してから159日目です。

ミズナギドリの餌付けには持ち込まれる時期からして冬場に向っているので温度の維持とこまめなさし餌が大切だと思いました。

私の経験では初めてでしたが後から入居したカモメと仲よく同居しています。このカモメはミズナギドリがひとりで食べているのを見て自分も食べるようになりました。

鳥たちにも周囲の環境が大事だなあとつくづく感じさせられました。(丸本 守)

### なきごえ7月号もくじ

動物の紹介(オオミズナギドリを飼育して).....	2
飼い方シリーズ(カメとトカゲの飼い方).....	3
動物園グラフ.....	4・5
ミコンニチワ万博動物使節(3)「コブラのショウ」...	6
動物園ニュース.....	7

## カメとトカゲの飼い方

### ★カメの飼い方

水が恋しいこの頃になると、よくカメの飼い方の問い合わせが多いので、再び紹介したいと思います。

私達の周囲にごく普通なカメはイシガメ・クサガメ・スッポンがいますが、スッポンは食用にして珍重がられています。イシガメ、クサガメの小さな子どもは、よく金魚屋の店先で洗面器などに入れて、「ゼニガメ」と称して売っています。

家庭でよく「ゼニガメ」をガラスの容器に水を入れて浮かせている方を多く見受けませんが、一時的な観賞用としてはそれでもよいのですが、これではカメを殺すようなものです。

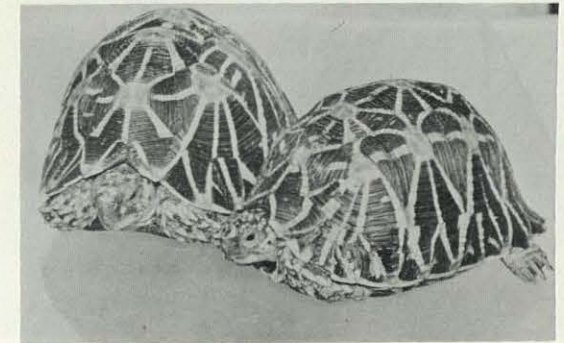
庭に余裕のある方は南向きのところに箱庭のようなものを「カメ」の数に応じて適当な大きさのものを作ってやって下さい。この中にはプールと静かに休息したり、寝たり、日光浴をする場所をつくり、犬などのイタズラ防止とカメの脱走防止に、箱に金網をのせるようにしておきます。

餌はミミズやフナ、アジの白身を1日1匹あたりそのカメの頭の大きさを与えておくとうよろしい。カメが大きくなるにしたがい、箱庭を広めてやりします。

金魚鉢や水そうでカメを飼うときは、水を少なめにして休息のできるような石を入れておきます。時々日光浴をさせるために室外に出してやって下さい。食べのこした餌や糞で水が汚れやすいので、プールの掃除や水替に注意して下さい。

### ★トカゲの飼い方

ペットブームに刺戟されてか、よく店頭にもイグアナ、テグーなどのトカゲ類を売っているのを見か



(ホシガメ)

けます。日本のトカゲの仲間はトカゲやカナヘビやヤモリなどです。

これらのトカゲを飼うには、熱帯魚屋に売っている水槽でよく、この底に木の板をひいて、そこに石とか木を入れてトカゲのかくれ場を作ってやります。水鉢もおいてやります。なお、こまかい目の金網の上蓋をして脱出防止を計って下さい。

餌は、クモ、ガ、ハエ、コオロギ、アブラムシなどの生きたもので、適当な大きさのものがよらしい。先に書いたイグアナとテグーはたいへん変っていて、別にこわい動物でもないので機会があれば飼ってみるとおもしろいと思います。餌は肉食なので、鯨肉をやります。また、鶏卵をやると黄味を食べます。

たゞ、寒い時期に注意してやらないと餌を食べませんので、暖房の設備がいります。

(米田敏光)

### 表紙の写真説明

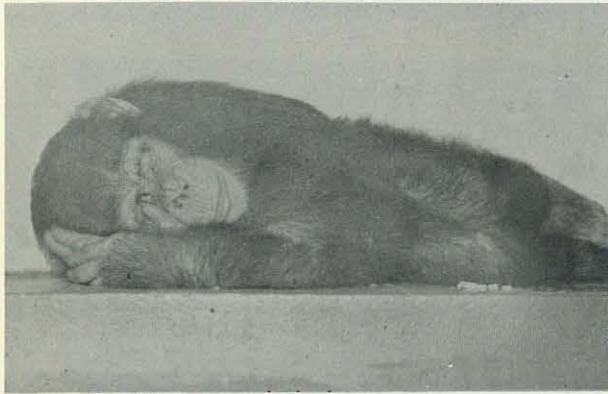
#### “パラワンヤマアラシ”

フィリッピンにすんでいて夜に出るき、草の根や茎を食べています。

数が少ないので珍しい動物のうちに入ります。

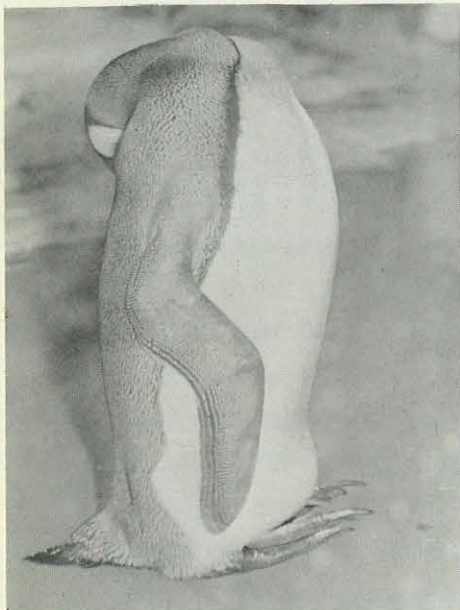
インドヤマアラシよりも小さくはりも小さい。

# 動物園グラフ



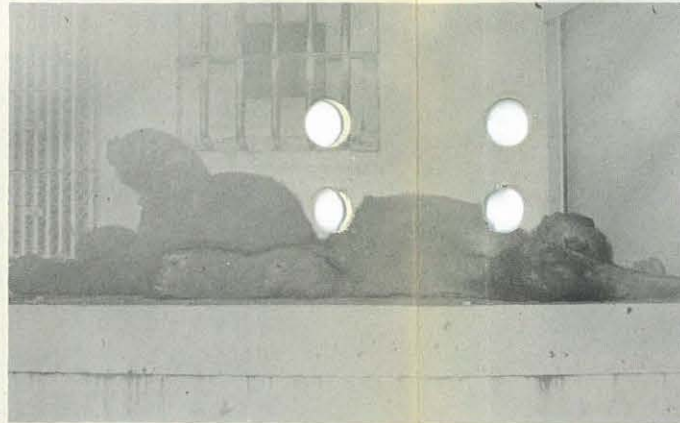
↑チンパンジー  
手枕をして「スヤ、スヤ」横向きや、仰向けにねることが多い。

キングペンギン  
立って、頭は後方にして、指さきをチョッと上げて寝ます。又、腹ばいになって寝ているときもあります。

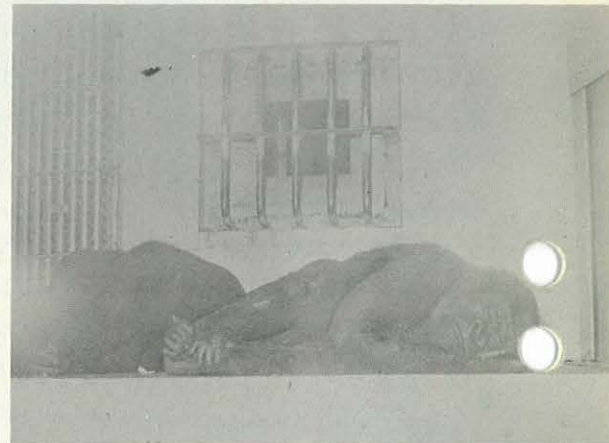


## “動物のねすがた”

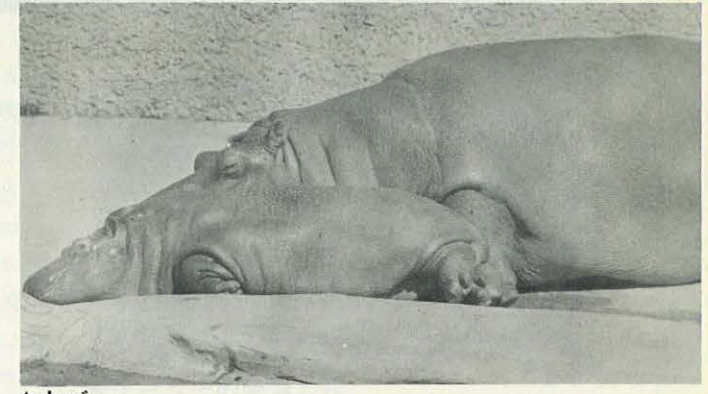
野生動物のねている様子は、一般の方々には、見る機会が大変少ないので、興味を持つ方が多いと思います。野生動物は、夜は大変警戒心が強く、ねすがたを撮影することが大変困難ですが、ここに数種の動物のねすがたを紹介します。



ゴリラ →  
寝台の上で、手枕をして、アッチ向いたり、コッチ向いたり、時に抱き合っています。



オランウータン  
うつ伏せたり、横になってやはり手枕をしたりして寝ます。



↑カバ  
カバの昼寝はよく見かけます。夜行性ですが、夜もかなり寝ています。しかし、少しの物音や、人の気配でもすぐ起きてしまい、撮影はできませんでした。

キリン  
これはキリンの赤ちゃんですが、親もこんな姿勢でねむります。しかし、写真撮影はもちろん、ねているところもなかなか見られません。



## 6月の動物園日記

- 6/3、夏の日射をさけるための日覆をする作業がはじまりました。この日はフンボルトペンギン池や、サルのアパートにしてやりました。ニホンシカが今年のはじめて出産しました。テナガザルの寄付がありました。
- 4、むし歯予防デーでチンパンジーのような赤ちゃんがP.R.に

- つとめました。
- 6、ハナシカが生まれました。エゾシカが生まれました。
- 8、メンヨウの毛刈りをしてやりました。
- 10、オオヅルが卵をうみました。ヒクイドリ夫婦がケンカをしてめすの趾が傷をしてしまいましたので分離しています。
- 11、キンクロハジロが産卵して抱いています。このキンクロハ

- ジロは、3年前にアイスランドより卵をとりよせて人工ふ化させたものです。
- ヒグマのめすがおすに追われて濠に落ち、死んでしまいました。
- 15、タンザニアから正式にチーター2頭が引渡されました。
- 16、台湾ザルのめすが老衰のため死にました。
- 20、永らくいた黒い毛のメンヨウは老衰死しました。抱卵しているキンクロハジロは7コも卵を産んでいるのが

- 確認されました。
- 24、プレイリードッグ10匹がアメリカから寄贈されました。ハナシカが急性鼓張のため死にました。
- 25、永い間、後肢の悪かったブタのめすが長い雨と衰弱で死にました。インドヒョウのおすの様子がおかしいので治療しています。
- 26、サル島でニホンザルの赤ちゃんが生まれました。オリックスのおすが急死しました。誤嚥性の肺炎でした。

“コンニチワ”万博動物使節 (3)

コブラのショー  
(シンガポール館)

電子音楽と、多彩に映り変る映像に疲れ果てた人々にとって、ここ、シンガポール館は、まさに「オアシス」です。

熱帯樹のおい茂る林の中に、滝が落ち、小川が流れ、そこそこに、ワニやカメが遊び、フラミンゴや孔雀が舞って、さながら万博会場の「動物園」の感があります。

6月12日から、本場仕込みの「コブラのショー」が始まると聞いて早速訪ねてみました。

出演のタレントは、「キングコブラ」「マムシ」それに、体長2m余りの「インドニシキヘビ」。大、中、小の籐製の籠に入れられたヘビたちは、ヘビ使いのS. B. サーバーカーさんの口上よろしく、首に巻き付き、腕からぶら下っての大熱演です。さて、次は、お待ち兼ねの「コブラショー」。

「ピーヒョロロ」とひょうたん型の笛(サルタン)を吹けば「コブラ」は鎌首を持ち上げて、観客たちの拍手かっ采を浴びています。首の表裏には鮮やかなメダネ模様のある長さ1.3m位の全身淡黄褐色の美しいキングコブラです。

「ピーヒョロロ」「ピーヒョロロ」。サーバーカーさんの方を向いて盛んに首を20~30cmも持ち上げる。

時には、前後左右に首を振る。本によると「ヘビ使いの方を向いて演技する」とあるがそうばかりではないらしく、時には後向きになったり、周囲を見渡ししての甚だ余裕のある演技振りです。

世界のコブラは、アフリカから東南アジア、フィリピンにかけて12種を数えるが、全て猛毒を持っています。

この「キングコブラ」はコブラ中のナンバーワンで、これに咬まれると1分以内に死ぬそうで、毎年インドでは、これら毒蛇のために1万人が命をなくすそうです。

コブラの毒は神経毒で、上顎の正面に生えている毒牙で注射して、心臓の筋肉を麻痺させ、或は呼吸中枢を侵して相手をたおす訳です。

もちろん、ヘビが音楽を解して踊っているのではなく(ヘビはツンボである)むしろ、音楽はヘビに

とっては馬の耳に念仏」で、地面やカゴの中に伝わってくる僅かな震動には非常に敏感で、本能的な警戒心がこの様な態度となって表われてくるのです。

サーバーカーさんによると、

「私の家は、代々、このショーを家業としていて、自分も小さい時から父に教えられ、もう50年近くもヘビを友として暮してきました。ヘビを捕えてくると先づ、毒牙を抜き(1度、抜くと約半年は安全な由)卵や牛肉で強制給餌をして餌付けをする」そうです。

ヘビの飼育で一番苦勞するのはこの餌付けでこの点を重ねて問うと、「強制給餌で80%成功する」とのこと。

餌に付けばしめたもので、1日1回、朝食の2個の卵で充分飼育出来るそうです。

卵を食べてくれれば、飼育も易しいが、大阪動物園のキングコブラは、未だに生きたヘビしか食べず、そのため、わざわざ、滋賀県まで袋を持って、シマヘビの買出しに行っている様な始末です。

元気で演技するのは、2、3年の間だけでそれ以上は無理とのこと。体も弱るし、いつもいつも笛だけではマンネリ化し、警戒心が薄れるからかも知れません。

日本は寒いし、環境も違うので、「トテモヤリナイ」そうだ。サーバーカーさんのためにも、コブラのためにも、早く酷熱の夏が来る様に祈りながら、シンガポール館をあとにしました。

(中川道朗)



(キングコブラとサーバーカーさん)

★プレイリードッグが贈られました。



右から中馬市長、チャーノフ氏



プレイリードッグ

アメリカ政府から、万国博を記念して天王寺動物園にいない動物を贈りたいとの申出があり喜んでお受けすることとなりました。

6月24日 アメリカ政府代表でアメリカパピリオン館長のハワード、L.チャーノフ大使から中馬大阪市長にプレイリードッグ10頭が贈ら

れました。チャーノフ氏はサンディゴ動物園の理事長でもあり大変動物好きです。

プレイリードッグは初めての入園ですから永く教材として飼育したいとはりきっています。この動物は北アメリカの草原で群をなしてすんでいて食べものは根菜類の外、穀類、木の芽などです。動作はすばやく、夜行性で昼間は土の中に深い穴を掘ってかくれています。鳴き声がイヌに似ているところからドッグという名があります。

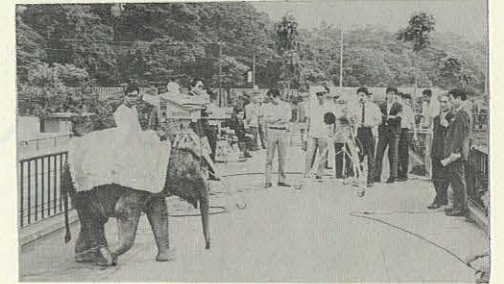
★むし歯予防デー



6月4日はむし歯予防デーでしたが、動物園では「むし歯をなくしましょう」とチンパンジーのようちゃんもこのP. R. に一役買いました。大きな歯ブラシで上手に歯をみがいて入園のよい子たちに見せていました。

★“市長とかたる”園内録画

6月6日 毎日テレビの「市長とかたる」の動物園内のビデオ撮りがありました。万国博記念に贈られた動物で賑わう動物園をとりあげたもので、インドからの仔ゾウや、フィリピンからのヤマアラシが特別につくられた檻に出されました。市長もたいへんごやかに話しておられるようでした。



★チーターの受渡し式



6月15日 タンザニアのナショナルデーが催されました。あいにく強い雨が朝から降っていましたが式典終了後、タンザニアパピリオンを訪れたラジ・Mカワフ副大統領の立会いのもと、館長のチャーレー氏から中尾助役にチーター1番が贈られました。

このチーターは、すでに3月から大阪にやっ

てきて、動物園で飼育中でしたが、これで正式に動物園に入り大阪のよい子たちにお目得することになりました。

児童動物画コンクールの作品募集

共催 大阪市天王寺動物園  
大阪市天王寺動物園協会

- 1、主 旨 描画教育と動物観察の目的をもって小学校児童を対象とする児童動物画コンクールを実施します。
- 2、参加資格 市内の公、私立各小学校
- 3、画 題 天王寺動物園の動物または園内風景
- 4、応募上の注意 募集期間中に天王寺動物園で描画したもので出品は1人1点とします。
- 5、募集期間 } 昭和45年7月1日より昭和45年9月10日まで
- 6、受付期間 }
- 7、審査方法 ① 各学年別に5点を選びそれを入選とします。
- ② この30点中より各学年別に優秀作品2点を選出して、日動水協主催(文部省後援)の第16回全国児童動物画コンクールに出展します。
- 8、発表展示 } 70.秋の動物園まつり開催期間中
- 9、展示会場 天王寺動物園内
- 10、賞 入選作品には賞状、賞品を進呈、なお動物画コンクール入選者には副賞を進呈します。
- 11、応募上の注意 ① 種類はクレヨン、パス類水彩など自由
- ② 学校名(学校の住所、電話番号、学年別氏名)を記入すること。③ 上記の記入ない場合は無効になります。④ 画用紙はB4以上

↑チンパンジーの手枕のこと

↓キングコブラの寝る姿

6月6日

6/3、

4、

## ペット鳥獣輸入

小獣、大動物 全国動物園水族館御用達

- ・医学実験用動物
- ・愛玩犬、猫直輸入
- ・宣伝用、テレビ用、貸動物
- ・教材用鳥獣剥製販売
- ・原色世界雑類図鑑(34種1枚もの)要郵便券150円・鳥獣価格表100円

## 有限会社 吉川商会

本社 神戸市生田区中山手通三丁目二八番地 電話 (078)22-8195・22-1517  
飼育場 神戸市葺合区神仙寺通三丁目一番地 電話 (078)24-3494



自然の  
おいしさ

全糖

- 合成甘味料・合成保存料・合成糊料・合成着色料はいっさい含まれていません。



# 雪印ヨーグル

パイン・オレンジ・フルーツカクテル

各140c.c.=60円